

雌性 大体与雄性相似,但足(除跗节外)、前复翅C脉域、尾须、下生殖板均近单色。下生殖板在侧叶刺状的端突附近具1或2额外的刺状小突。产卵器短,强向上弯,背瓣的背缘和腹瓣的端缘齿状。

体色 略为黄棕色(可能活时略为绿色)。头背面(从唇基到眼后域)有4条纵线穿过。触角基节具大点,鞭节上具狭的环纹。前胸背板背面后缘明显深棕色,前胸背板侧叶前上方、前复翅背部(透明和半透明的摩擦发音区除外)、前复翅的侧面、前复翅前缘域、前足腿节和前足胫节端部、前足胫节基部(包括听器区)、中足和后足腿节及胫节端部、中足和后足胫节及跗节、尾须(除宽的基环和狭的端环外)、下生殖板的侧叶均具棕色点。

量度(mm) 体长:♂ 24.0,♀ 25.0;带后翅长的体长:♂ 50.0,♀ 57.0;前胸背板长:♂ 5.7,♀ 5.8;前复翅长:♂ 38.0,♀ 43.0;后足腿节长:♂ 25.0,♀ 28.0;产卵器长:7.0。

观察标本 1♂,四川峨眉山,清音阁,800-1000 m,1957.VI.29,卢佑才采(IZCAS) [IOZ(E)361343];1♂,四川峨眉山,伏虎寺,1979.VI.12,尚进文采(IZCAS) [IOZ(E)361347]。

分布 四川(峨眉山)。

### (163) 曼氏半掩螽 *Hemielimaea (Hemielimaea) mannhardti* Krausze, 1903 (图 207)

*Elimaea mannhardti* Krausze, 1903: 372. Neotype, M: labeled "Vietnam, Vinh Phu Prov., Tamdao, 800-900 m, edge of primary forest (at light), 1-11.VI.1995, A. Gorochov", "*Hemielimaea (Hemielimaea) chinensis mannhardti* (Krausze, 1903) det. Gorochov", "Neotypus | design. Gorochov" (ZIN St. Petersburg)

*Hemielimaea (Hemielimaea) chinensis mannhardti*: Gorochov, 2004. Russian Entomol. J., 12(4): 362; Ingrisich et Gorochov, 2007. Tijdschr. v. Entomologie, 150: 98 (stat. rev.).

特征记述 雄性 选模。与指名亚种相似,但体色明显较暗,左前复翅的摩擦发音脉稍短于前胸背板的最大宽度(分别为3.8 mm和4.5 mm),左前复翅腹面约具120摩擦发音音齿,排列非常稀疏(每毫米约20音齿)。右前复翅的镜膜较小(宽2.9 mm,长2.9 mm,靠近基部强骨化的脉与镜膜端之间的距离为3.6 mm);右前复翅离镜膜端外的透明部分较宽(最大宽度为3.4 mm)。尾须、下生殖板、外生殖器骨片中部的形状,几乎类似于指名亚种。

雌性 大体与雄性相似。与指名亚种的主要区别仅在于颜色。

变异 颜色存在着一些变异。

量度(mm) 体长:♂ 23.0-29.0,♀ 30.0-35.0;带后翅长的体长:♂ 52.0-58.0,♀ 54.0-58.0;前胸背板长:♂ 6.0-6.6,♀ 5.5-6.2;前复翅长:♂ 41.0-45.0,♀ 41.0-44.0;后足腿节长:♂ 26.0-28.0,♀ 27.0-30.0;产卵器长:7.0-7.5。



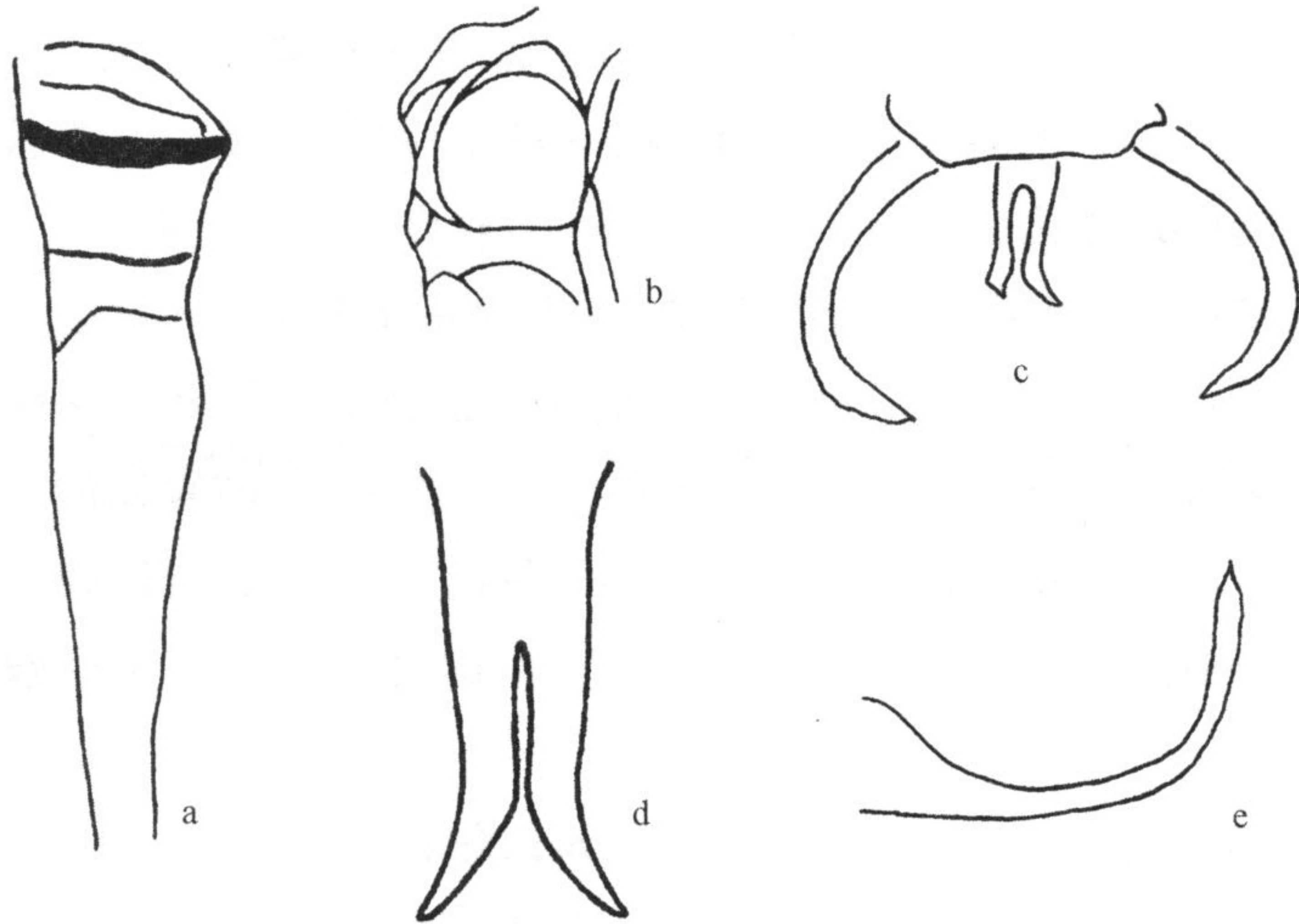


图 207 曼氏半掩螽 *Hemielimaea (Hemielimaea) mannhardti* Krausze (仿 Ingrisich and Gorochov, 2007)  
 a. 雄性左前复翅摩擦发音器官背面观 (male stridulatory apparatus on left tegmen, dorsal view); b. 雄性右前复翅摩擦发音器官背面观 (male stridulatory apparatus on right tegmen, dorsal view); c. 雄性腹端背面观 (male abdominal apex, dorsal view); d. 雄性下生殖板腹端腹面观 (male subgenital plate, apico-ventral view); e. 雄性下生殖板侧面观 (male subgenital plate, lateral view)

观察标本 未见。

分布 越南。

讨论 该亚种与指名亚种的区别已列于上。由于种 *H. formosana* 雄性下生殖板强向上弯曲, 推测该种是这个种的又 1 个亚种, 该种与 *H. formosana* 区别主要在于颜色 (*H. formosana* 的颜色及雌性下生殖板均与指名亚种非常相似, 只是从原始描述判断, 该种的雌性下生殖板的侧叶仅具 1 刺状端突)。

(164) 小半掩螽 *Hemielimaea (Hemielimaea) proxima* Gorochov, 2004 (图 208)

*Hemielimaea (Hemielimaea) proxima* Gorochov, 2004 [2003]. Russian Entomol. J., 12(4): 362 (Holotype, M, origi. descrip.; type locality: China, Sichuan, Omeishan; type depository: ZIN St. Petersburg); Ingrisich *et* Gorochov, 2007. Tijdschr. v. Entomologie 150: 97.

特征记述 雄性 与 *H. chinensis* 较相似, 颜色类似于指名亚种, 除前胸背板外均为单一的棕色, 腿几乎单色, 尾须和下生殖板完全为浅棕色。前复翅背面的摩擦发音脉与 *H. chinensis mannhardti* 较为相似, 最大宽度稍短于前胸背板背面最大宽度 (分别为 3.2 mm 和 3.9 mm); 左前复翅腹面具非常多的摩擦发音音齿 (约 200 音齿), 排列较稀疏 (每毫米约 45 音齿)。右前复翅镜膜 (宽 2.7 mm, 长 2.9 mm, 靠近基部强骨化的脉与镜膜端之间的距离为 3.3 mm) 和右前复翅离镜膜端外的透明部分 (最大宽度为 3.0 mm), 尾须、下生殖板和外生殖器较类似于 *H. chinensis*, 但尾须明显较短 (长为 4.0 mm), 下生殖板